

# Rougedéclic

Textes,  
photos,  
cigarettes

◆ 1



Double saison /  
**Printemps-été 2010**



## KISS ME DEADLY ◆

–for men only–

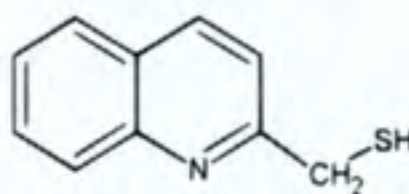
Alessandro Mercuri

«Some kinds of love  
Marguerita told Tom  
like a dirty french novel  
the absurd courts the vulgar»

Some Kinda Love, The Velvet Underground (1969).

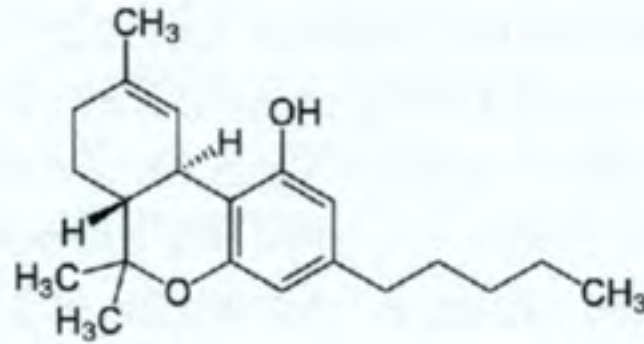
De nuit, à travers les collines de Beverly Hills, la route ressemble à une longue, étroite et sinueuse impasse, à certains endroits ébréchée, souvenirs de tremblements de terre, de pluies torrentielles et d'éboulements de terrain. Roulant au bord du précipice, vous évitez de plonger votre regard dans le gouffre attrayant, l'abîme assoupi. Vous conduisez une Lincoln Continental Town Car, modèle 1978 – près de six mètres de long pour deux mètres de large et soixante litres au cent. Tel un paquebot géant englouti dans la nuit, la Lincoln, votre tombeau pneumatique, tient mal la route, et grâce à la souplesse de ses suspensions, le paysage tangué, les effluves de jasmin se mélangent aux odeurs d'eucalyptus, les phares d'avions aux étoiles.

On respire, au loin, diluée dans la fraîcheur nocturne, la senteur anale, défensive, délicate et intense d'une mouffette en proie à l'attaque d'un grand duc. Apparenté au hibou, le grand duc est un prédateur féroce dénué d'odorat. La mouffette, elle, est un mammifère plus connu sous le nom de sconce ou *skunk* en anglais, à ne pas confondre avec *la skunk*, variété de Maria Juana musquée, poivrée et épicée. L'huile de skunk, l'animal et non la plante, est réputée pour ses vertus cicatrisantes. On voit la mouffette striée de blanc et de noir s'éloigner dans les airs, les ailes déployées, enferrée dans les serres du rapace nocturne.



Dérivée de la quinoléine,  
l'une des trois molécules composant l'émanation mouffettière.





*Delta-9-tétrahydrocannabinol,  
molécule de THC présente dans le cannabis.*

Puis, au détour d'une colline, derrière un bosquet de cyprès illuminés, on devine une imposante bâtisse, demeure du producteur philanthrope Paul H., coproducteur dans les années soixante-dix de films à succès tels que *Dirty Harry* et 龍爭虎鬥 avec Bruce Lee.

Vous quittez alors l'angoissante route qui ne mène nulle part pour emprunter une allée privée. La demeure est d'un mauvais goût exquis, mélange de styles néogothique, romantique, mortuaire et néoclassique kitch, version porno chic.

L'air embaume le poirier de Chine, effluves sexuels mâles reconnaissables entre tous. Quoi de plus naturel, car vous êtes invité à la soirée de lancement de la dernière production de Paul H., *Pornobello*, un film noir dont l'action se déroule dans le milieu de l'industrie pornographique.

*Pornobello* narre les aventures de Billy Boyle, détective privé enquêtant sur la disparition d'une actrice porno du nom de Nikky Flame. Le personnage fictionnel, l'héroïne absente du film, est interprété par Jenna Haze, véritable star du X. Vous sonnez, un majordome vous ouvre.

La blondeur vous éblouit. L'hydrogène peroxyde, les chevelures scintillent, les flashes crépitent, l'or et les fontaines ruissellent, les palmiers s'embrasent et la nature s'agite. Dans l'obscurité au fond du canyon jouxtant la propriété, les coyotes hurlent et le grand duc hulule. La mouffette refroidie, elle, reste coite. Une petite mort dans un monde de sexe. L'agitation est à son comble car, *Pornobello* oblige, cette nuit,



la demeure fourmille d'actrices de charme. Les corps sont siliconés, les visages rhinoplastifiés, les lèvres pulpeuses collagénées. Tant d'incisions dans la chair, tant de beauté et d'artifice vous émerveillent. Vous ne reconnaissez pas les visages, les silhouettes, les courbes et les poitrines, mais les pseudonymes vous sont presque familiers. Avec, par ordre alphabétique : Ashley Blue, Bambi Woods, Brianna Love, Candy Apples, Cheyenne Silver, Christy Canyon, Desiree West, Harmony Rose, Heather Hunter, Jada Fire, Jeanna Fine, Jenna Haze (l'interprète de Nikki Flame dans *Pornobello*), Krystal Steal, Misty Mundaë, trois Nikki dont Nikki Charm, Nikki Dial et Nikki Tyler, Penny Flame, Samantha Strong, Sandy Sweet, Stormy Daniels, Sunrise Adams et Sunset Thomas.

L'argent, la drogue, l'alcool, les éclats de voix, les rires et la musique coulent à flots. Derrière le bar, vous remarquez une gigantesque baie vitrée, un aquarium géant. Vous observez les acrobaties combinatoires des barmans, les infinies variations, les préparations et les dosages. Les noms des cocktails sont à l'image de ceux des starlettes : Angel's Kiss, Bikini Line, Blow Job, Blue Lagoon, Buttery Nipple, Foxy Lady, Frozen Fuzzy, Golden Dream, Pink Lady, Purple Haze, Royal Screw, Screaming Orgasm, Sex on the Beach, Sicilian Kiss, Silk Panties, Slippery Dick et Velvet Kiss.

Vous êtes hypnotisé. Derrière le bar, dans la piscine suspendue, une femme nue déguisée en sirène danse sous l'eau. De ses jambes recouvertes d'écailles, unies en queue de poisson, elle enlace un jeune dauphin mâle visiblement excité par les torsions sensuelles de la nymphe.

De l'autre côté de la vaste pièce, vous remarquez un long rideau de velours rouge. Vous échangez quelques politesses quand, soudain, vous sentez un souffle chaud vous pénétrer puis une langue vous lécher l'oreille. Nikki Charm, visiblement éméchée, retire sa langue de votre conduit auditif. Vous lui souriez. Elle se met à vous parler. L'allumeuse tient entre ses mains un cocktail enflammé : Flaming Volcano. Elle porte à ses lèvres une petite flamme bleue frémissante au fond du calice. Elle vous raconte les précautions d'usage, les dangers inhérents au feu : ne jamais enflammer d'alcool à la lumière du jour car au soleil, toujours, les flammes demeurent invisibles.



Autour de vous, les miroirs abondent mais aucun invité ne semble s'y refléter. Un silence s'installe. Les lumières faiblissent d'intensité puis s'éteignent. Nikki Charm disparaît peu à peu. Vous voyez la flamme bleue de son cocktail se rétracter. La projection de *Pornobello* va commencer. Le rideau de velours rouge s'ouvre et la pièce sombre dans l'obscurité.

Durant tout le film, l'image de Nikki Charm, entêtante, ne vous quitte pas, effaçant celle de l'actrice portée disparue. Billy Boyle, le détective enquêtant sur la mystérieuse éclipse de Nikky Flame, soupçonne une escroquerie aux assurances organisée par le milieu. A-t-elle été assassinée, est-elle séquestrée, s'est-elle enfuie, où se cache-t-elle ? Nikky Flame existe-t-elle seulement ? L'actrice de charme est-elle un fantôme, une illusion, une imposture, un prétexte pour monter une arnaque de toutes pièces ? Vous plongez dans l'intrigue morbide comme dans un rêve. De nombreux flash-backs ponctuent le récit et vous révèlent par bribes le passé de l'actrice, sa carrière de star du X, avec quelques séquences *softcore* de films pornographiques, vulgaires, obscènes et mémorables.

Intérieur nuit dans un théâtre de music-hall. Sur scène, un prestidigitateur déshabille Nikki de sa baguette magique. La séance d'effeuillage terminée, éclairée d'un cercle de lumière bleue, l'actrice nue, souriante, s'allonge dans une longue boîte noire en forme de cercueil monté sur roues. Seuls dépassent les jambes, les cuisses, les bras et la tête. Armé d'une scie mécanique, le magicien tronçonne la boîte et Nikki à hauteur du nombril. Les gerbes d'étincelles tiennent lieu de sang. Amour à la tronçonneuse, le corps découpé en deux morceaux, Nikki, d'un sourire aguicheur, invite le public mâle à la rejoindre sur scène. Zoom sur les lèvres rouges désynchronisées. Cut sur plusieurs hommes en smoking s'affairant autour des deux boîtes, entre ses cuisses et dans sa bouche. Pénétrée, la femme trou, la femme tronc est ensuite recollée et comme si rien ne s'était passé, souillée mais toujours souriante, Nikki, entière, ressuscite de la boîte. Un autre coup de baguette magique et l'actrice se met à léviter. En coulisse, une machine à brouillard est activée. Une brume artificielle envahit la scène et Nikki disparaît dans la blancheur des volutes. Mais l'image de l'autre Nikki, elle, persiste en vous et rien ne saurait l'effacer. Il



vous faut la retrouver. N'y tenant plus, vous quittez la projection à la recherche de la flamme bleue. Vous raterez le dénouement du film et, introuvable, cela va de soi, Nikki Charm ne réapparaîtra pas. La porno-vestale a disparu. Le Flaming Volcano s'est éteint, mélange enflammé de rhum et de brandy, sirop d'amande, jus d'orange et d'ananas.

Quelques semaines plus tard, le film sortira en salle. *Pornobello* sera un flop retentissant mais sur le marché de la location, la version non censurée, elle, aura un succès foudroyant.